



SKI

RANDONNÉE



RAFTING

VTT

Groupes scolaires - Associations - Séminaires

Mariages - Anniversaires - Familles & Couples

BROCHURE D'INFORMATION

(Re)découvrez la nature avec nous !

BIENVENUE AU CHALET LES PIEUX

Bienvenue au Chalet les Pieux,

Notre Centre de séjours et de vacances, situé à Crest-Voland dans le Val d'Arly (Savoie), vous accueille toute l'année aussi bien en été qu'en hiver. Sa localisation, à 10 minutes à pied des pistes skiables de l'Espace Diamant, et son calme, légèrement en contre-bas du village, isolé de tout trafic, sont de véritables atouts très appréciés et recherchés par notre clientèle.

Autrefois ferme puis transformé en chalet collectif, le centre a connu son ultime rénovation en 2019 pour répondre aux normes sécuritaires et sanitaires demandées pour l'accueil de groupes d'enfants et d'adultes.

Que vous soyez une association, une collectivité, une entreprise, une école ou un particulier, nous serons heureux de vous accueillir au sein de notre établissement et de rendre votre séjour inoubliable.

A très bientôt.

L'équipe du Chalet les Pieux



NOS PARTENAIRES
LOCAUX ET NATIONAUX



5 BONNES RAISONS POUR SÉJOURNER AU CHALET LES PIEUX ?

1



LE CADRE

Profitez d'un cadre idyllique en pleine nature avec un ensoleillement plein sud et une vue imprenable sur le Mont Charvin et la Chaîne des Aravis. Loin du trafic mais proche du centre-ville, vous profiterez du calme sans être totalement isolé.

2



LES ÉQUIPEMENTS

Avec des salles de jeux et de classe, un espace multimédia (piste de danse, cinéma...), un bar-lounge, un city-stade et un jardin en extérieur... tout est équipé pour que vous proposiez tous types d'activités à vos groupes. Sans oublier le wifi disponible dans tout le chalet.

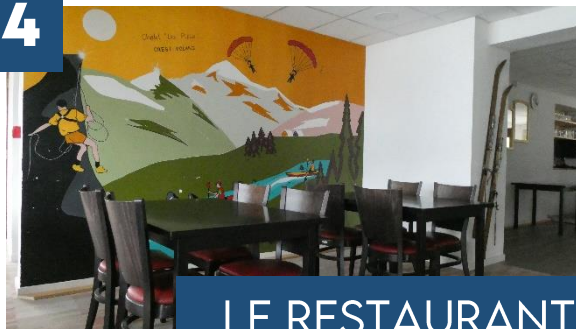
3



LA RÉNOVATION

De lourds travaux de rénovations ont été entrepris en 2019 pour pouvoir répondre aux normes de sécurité et d'hygiène pour l'accueil de groupes. Les infrastructures sont donc au goût du jour tout en conservant le charme d'un hébergement savoyard.

4



LE RESTAURANT

Avec un service de restauration allant jusqu'à 110 couverts, vous pourrez déguster les délicieux plats traditionnels proposés par notre chef cuisinier avec le travail de produits locaux.

5



LE SERVICE

Groupe ou famille, professionnel ou particulier, nous vous accompagnons avec un devis personnalisé et une haute qualité de service tout au long de votre séjour.

UNE LOCALISATION AU CŒUR DES ALPES MAIS FACILE D'ACCÈS

Il n'aura jamais été aussi simple de voir le Mont Blanc



CHALET LES PIEUX
700 CHEMIN DES PIEUX
73590 CREST-VOLAND



EN VOITURE

15min Megève, Les Saisies
30min Albertville, Sallanches
45min Chamonix
1h Annecy, Genève, Italie



EN TRAIN*

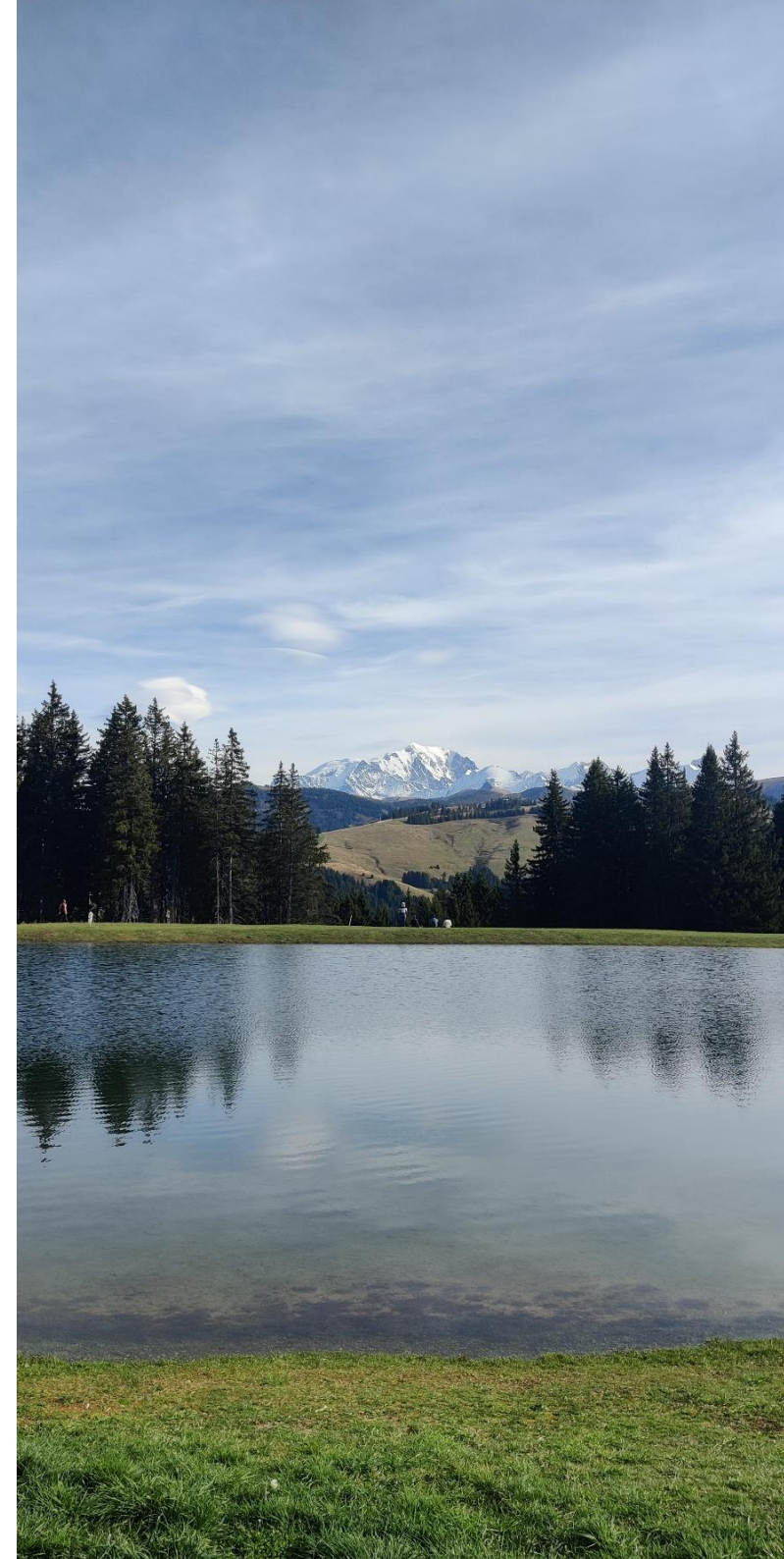
3h40 Paris
4h Lille
5h Londres
6h20 Bruxelles



EN AVION

90km Chambéry
70km Genève-Cointrin
160km Lyon St Exupéry

*connexion par bus depuis Albertville en 40min



DÉCOUVREZ NOTRE CHALET ET SES DIFFÉRENTS ESPACES

Le plus dur sera de repartir...

L'HÉBERGEMENT

Notre chalet dispose d'une capacité allant jusqu'à 106 couchages à travers 30 chambres de 2 à 7 lits, toutes équipées d'une salle d'eau (avec toilettes) indépendantes, de rangements et d'une vue à couper le souffle sur la nature du Val d'Arly. Chaque chambre est unique dans son design : en mezzanine, sous les toits, avec balcon, donnant sur les montagnes ou la vallée, une originalité propre au **Chalet les Pieux** et qui saura vous séduire.



EN INTÉRIEUR

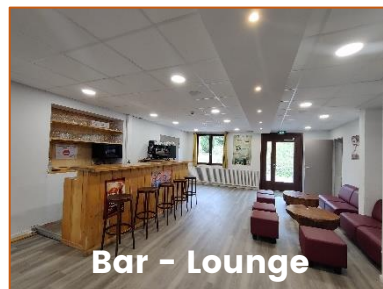
Vous disposez de 5 espaces indépendants au sein même du chalet. En plus de la salle de restauration, nous mettons à votre disposition une salle multimédia, une salle de classe, une salle de jeux et un espace bar-lounge. Autant d'endroits qui vous permettront de vous regrouper sans être déranger.



Salle multimédia



Salle de classe



Bar - Lounge



Salle de jeux



Salle de restaurant

EN EXTÉRIEUR

Profitez des grands espaces extérieurs et des infrastructures qui vous sont proposés. En plus d'un parking gratuit, nous disposons d'un large jardin plat (c'est rare en montagne) et d'un city-stade, idéal pour la pratique de sports collectifs (football, handball, basketball ou encore volleyball).



AVEC NOS CHAMBRES, IL Y EN A POUR TOUS LES GOÛTS

... et aussi tous les prix !

Toutes nos chambres ont été rénovées en 2019 pour répondre à toutes les normes sécuritaires et sanitaires pour accueillir vos groupes d'enfants et d'adultes. Nous disposons de 30 chambres réparties sur 3 étages accessibles à travers un escalier principal ou un ascenseur. Toutes les chambres ont une salle d'eau indépendante (avec douche, lavabo et WC) et des rangements.

DES DESIGNS UNIQUES

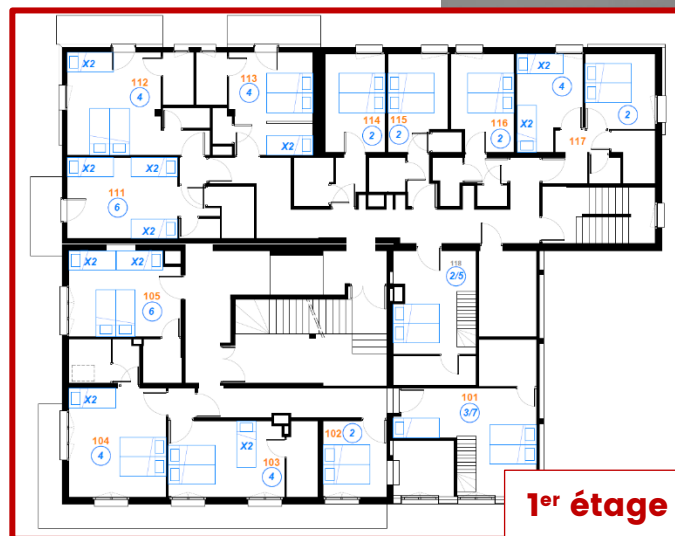
Chaque hébergement est unique avec un style bien défini et une capacité allant de 2 à 7 couchages. Vous retrouverez donc des chambres en mezzanine, avec balcon, en duplex, aux normes PMR, sous les toits, avec toilettes et salle d'eau séparées... bref, quand on vous dit qu'il y en a pour tous les goûts.

UNE RÉPARTITION SUR 3 ÉTAGES

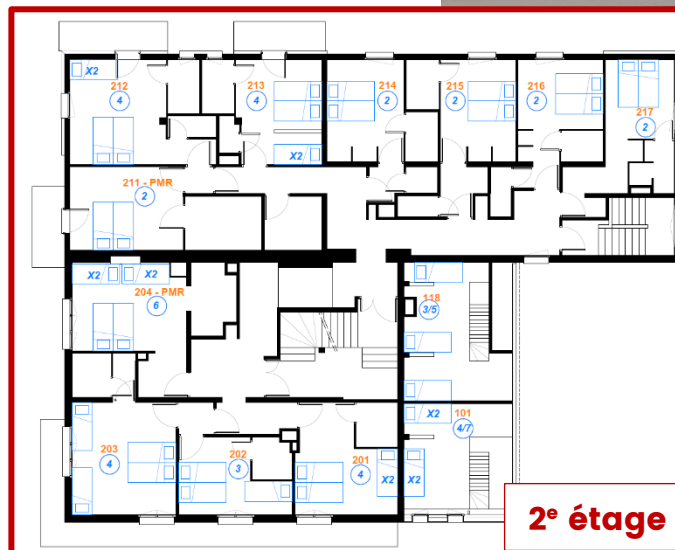
La disposition des chambres sur 3 étages nous permet d'accueillir un ou plusieurs groupes et de les répartir de façon qu'ils ne soient pas mélangés. Ainsi nous proposons :

- 13 chambres et 54 couchages au 1^{er} étage
- 11 chambres et 36 couchages au 2^{ème} étage
- 6 chambres et 18 couchages au 3^{ème} étage

Nous réservons le 3^{ème} étage à l'accueil des familles et individuels.



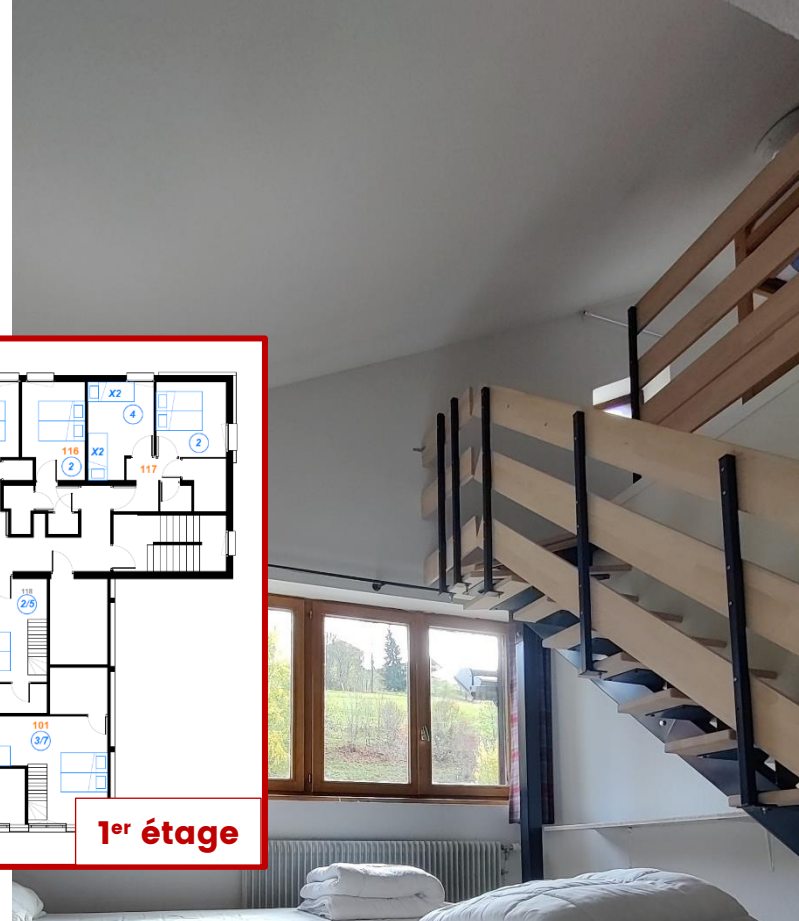
1^{er} étage



2^e étage



3^e étage





NOS CHAMBRES 2 PERSONNES



NOS CHAMBRES 3-4 PERSONNES



NOS CHAMBRES 5+ PERSONNES

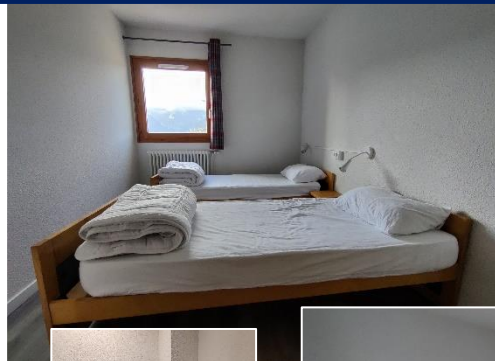
CHAMBRES RÉSERVÉES POUR LES GROUPES

- 2 à 7 couchages par chambre
- 1 salle d'eau par chambre (douche, lavabo & WC)
- Des espaces de rangement
- Connexion WIFI
- Chambres au 1^{er} et 2^{ème} étage
- 2 chambres PMR (2 et 6 places)
- Accès ascenseur à chaque étage
- Linge de lit et serviettes de bain disponible en supplément

LA CHAMBRE BASIQUE

Pour un séjour à deux au chalet et au meilleur prix

x1



x5

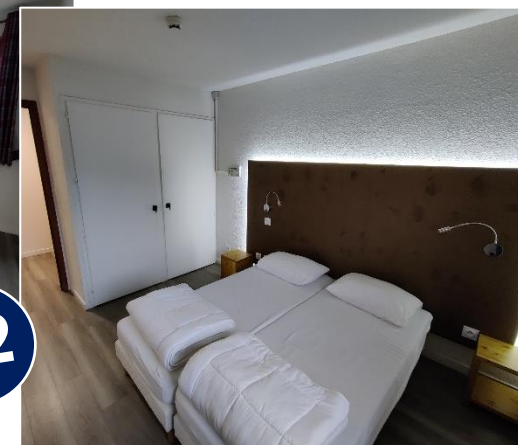
LA CHAMBRE CLASSIQUE

Séjournez avec un rapport qualité-prix imbattable



NOS CHAMBRES
2 PERSONNES

RÉSERVÉES AUX GROUPES



LA CHAMBRE PREMIUM

Le confort d'un hôtel, le prix d'un Centre de vacances

x2

LA CHAMBRE BASIQUE

Pour les petites familles au petit budget

x3



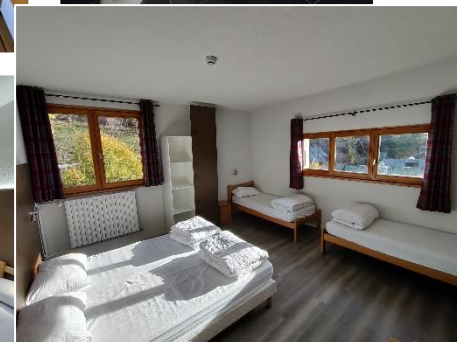
NOS CHAMBRES
3-4 PERSONNES

RÉSERVÉES AUX GROUPES

x3

LA CHAMBRE CLASSIQUE

Le nécessaire pour un séjour agréable et convivial



LA CHAMBRE PREMIUM

De l'espace aussi bien à l'extérieur qu'à l'intérieur

x4



LA CHAMBRE BASIQUE

En famille ou entre amis, dormez nombreux à petit prix

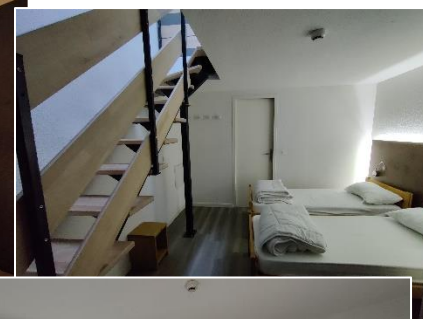
x2



x3

LA CHAMBRE CLASSIQUE

Passez une nuit atypique dans l'une de nos 2 mezzanines



NOS CHAMBRES
5+ PERSONNES

RÉSERVÉES AUX GROUPES



x1

LA CHAMBRE PREMIUM

Une chambre en Duplex, idéal pour garder son intimité



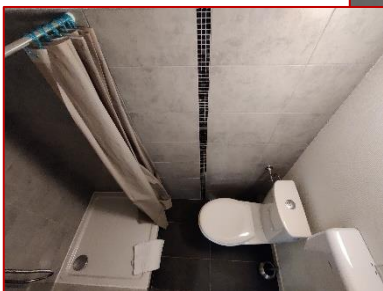
NOS CHAMBRES FAMILLES, COUPLES & INDIVIDUELLES

- 2 à 4 couchages par chambre
- 1 salle d'eau par chambre (douche, lavabo & WC)
- Des espaces de rangement
- Connexion WIFI
- Chambres au 3^{ème} étage
- Accès ascenseur
- Linge de lit et serviettes de bain compris dans la réservation
- Balcon avec vue



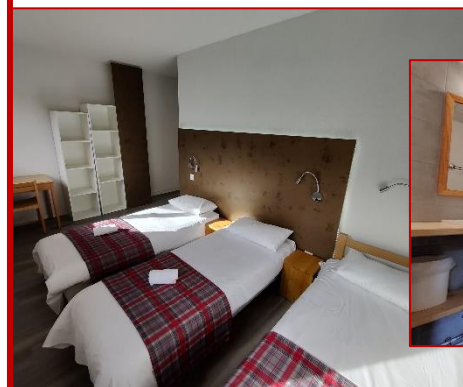
LES 3 PETITS POUCE

Petites chambres sous les toits pouvant accueillir 3 personnes. L'espace est réduit mais rend la chambre chaleureuse. Avec ses 3 lits simples, sa salle d'eau comprenant douche et toilettes, et ses rangements, cette chambre est idéale pour loger sur Crest-Voland à moindre frais.



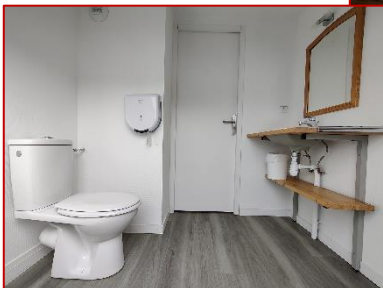
CAP SUR LA MONTAGNE

Dans cette chambre de 3 personnes vous avez vue directement sur la montagne que vous gravirez en été comme en hiver. Cette chambre est bien aménagée pour rendre votre séjour aussi utile qu'agréable. Elle dispose de 3 couchages lits simple (dont 2 convertibles en lit double), de rangements et d'une salle d'eau avec douche et toilettes.



4 À LA MAISON

Cette belle chambre sous les toits au style "duplex" est parfaite pour les familles jusqu'à 4 personnes. Deux espaces bien définis avec 2 lits simples chacun (ajustables lit double), une salle d'eau avec douche et un WC indépendant. Parfait pour avoir son espace et son intimité tout en passant de super vacances en famille !





1, 2, 3... SOMMEIL!

Belle chambre pour 3 personnes avec un balcon et une vue unique et imprenable sur le Mont Charvin. Doté de 3 lits simples (dont 2 convertibles en lit double), c'est une chambre parfaite pour une petite famille grâce à son aménagement intérieur et sa grande salle d'eau.



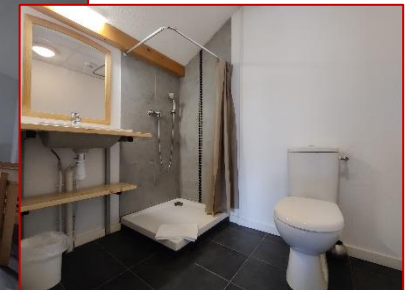
ARAVIS WITH LOVE

Magnifique chambre pour 2 personnes (2 lits simples ou 1 lit double) avec une belle hauteur sous plafond, une belle luminosité et une vue imprenable depuis le balcon sur la chaîne des Aravis. Ce spacieux logement comprends une salle d'eau avec douche, lavabo et toilettes. Idéal pour les couples dans un cadre naturel et calme au contact du Mont Charvin.



PRESTIGE ALPINE

Notre "prestigieuse" chambre vous accueille avec 3 couchages lits simples (dont 2 convertibles lit double), une belle hauteur sous plafond et un balcon donnant directement sur le Val d'Arly et sa chaîne des Aravis en fond. En couple, en famille ou entre amis, c'est le logement idéal pour allier confort, calme et nature. La chambre comprend une salle d'eau avec douche et WC.



DES FORMULES ADAPTÉES À VOS ENVIES

Découvrez la légendaire gastronomie savoyarde !



LA FORMULE PETIT-DÉJEUNER

Après une bonne nuit de sommeil, attaquez la journée du bon pied avec notre petit-déjeuner. Du pain frais, des céréales, des boissons chaudes, des jus de fruit... vous ne manquerez de rien.



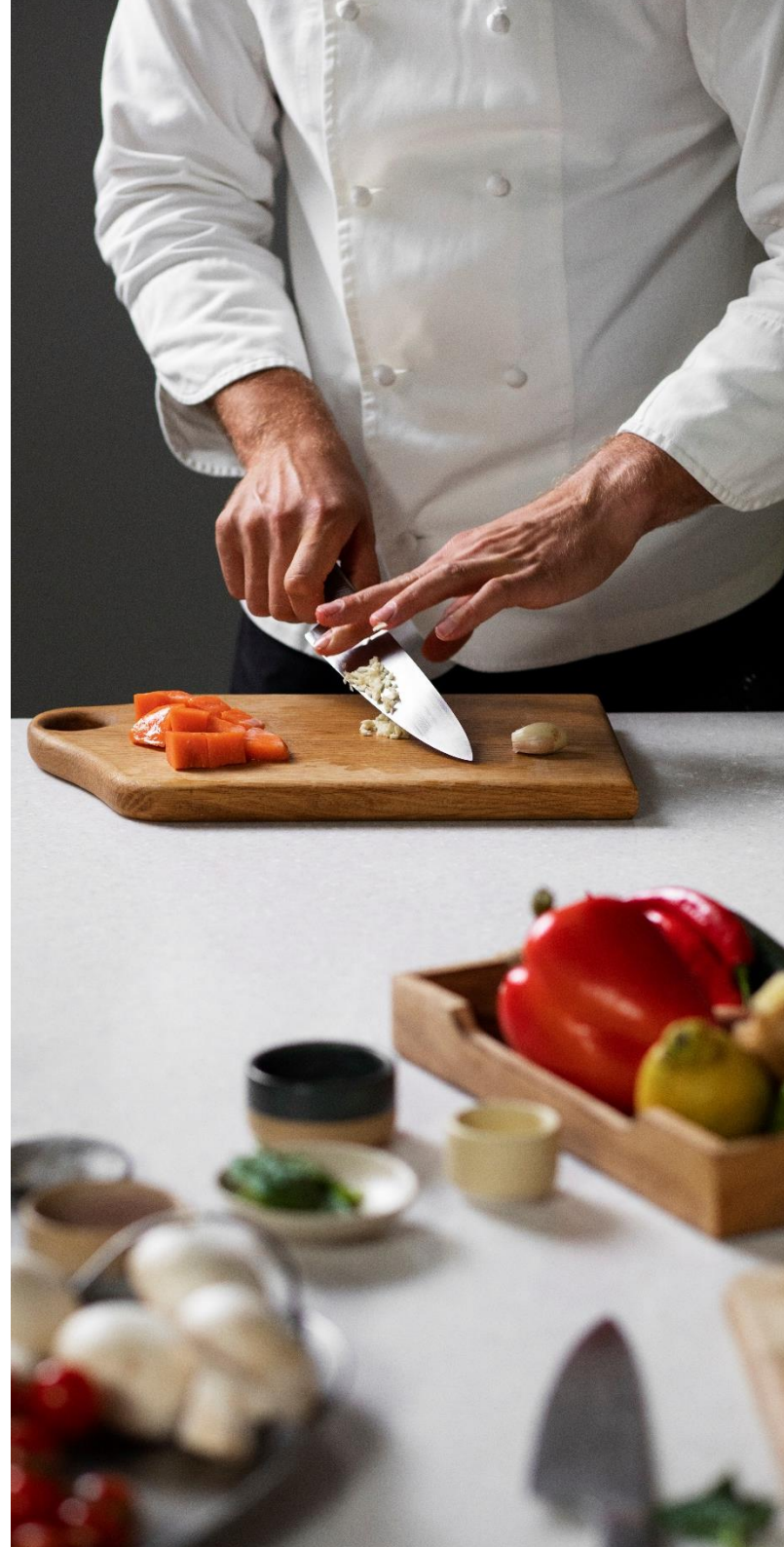
LA FORMULE DEMI-PENSION

Profitez du petit-déjeuner et d'un savoureux repas, typique de la région, en fin de journée. Notre chef cuisinier vous proposera un dîner différent chaque soir pour le plus grand plaisir de vos papilles.



LA FORMULE PENSION COMPLÈTE

Un séjour sans prise de tête, nous nous occupons de tout. Chaque matin, un panier repas type pique-nique sera préparé par notre équipe pour que vous profitiez pleinement de votre journée.



HAUTE SAISON : vacances scolaires février

BASSE SAISON : reste de l'année

TARIFICATIONS



**DEMANDEZ UN DEVIS
PERSONNALISÉ, RÉPONSE
GARANTIE DANS LA JOURNÉE !**

CHAMBRES RÉSERVÉES AUX GROUPES (18 PERSONNES MINIMUM)

Nom de la chambre		Nombre de chambre	Nombre de couchage	Haute saison		Basse saison	
				Prix/nuite	Prix hebdo	Prix/nuite	Prix hebdo
Chambres 2 personnes	La Basique	1	2	75,0 €	472,5 €	60,0 €	378,0 €
	La Classique	5	2	99,0 €	623,7 €	79,2 €	499,0 €
	La Premium	2	2	119,0 €	749,7 €	95,2 €	599,8 €
Chambres 3-4 personnes	La Basique 1	2	3	95,0 €	598,5 €	76,0 €	478,8 €
	La Basique 2	1	4	105,0 €	661,5 €	84,0 €	529,2 €
	La Classique	3	4	145,0 €	913,5 €	116,0 €	730,8 €
	La Premium	4	4	149,0 €	938,7 €	119,2 €	751,0 €
Chambres 5+ personnes	La Basique	2	6	155,0 €	976,5 €	124,0 €	781,2 €
	La Classique 1	1	5	183,0 €	1 152,9 €	146,4 €	922,3 €
	La Classique 2	1	6	183,0 €	1 152,9 €	146,4 €	922,3 €
	La Classique 3	1	7	199,0 €	1 253,7 €	159,2 €	1 003,0 €
	La Premium	1	6	199,0 €	1 253,7 €	159,2 €	1 003,0 €

*36€
par
personne*

*29€
par
personne*

*29€
par
personne*

*23€
par
personne*

CHAMBRES FAMILLES & INDIVIDUELS

Nom de la chambre	Nombre de couchage	Haute saison		Basse saison	
		Prix/nuite	Prix hebdo	Prix/nuite	Prix hebdo
Les 3 petits poucet	3	99,0 €	623,7 €	79,2 €	499,0 €
Cap sur la montagne	3	139,0 €	875,7 €	111,2 €	700,6 €
Quatre à la maison	4	159,0 €	1 001,7 €	127,2 €	801,4 €
1,2,3... sommeil !	3	159,0 €	1 001,7 €	127,2 €	801,4 €
Aravis with love	2	122,0 €	768,6 €	97,6 €	614,9 €
Prestige Alpine	3	179,0 €	1 127,7 €	143,2 €	902,2 €

PENSION PAR PERSONNE

Formules	Prix/jour	
	+12 ans	-12 ans
Petit-déjeuner	8,0 €	5,0 €
Demi-pension	25,0 €	15,0 €
Pension complète	35,0 €	22,0 €

PRIVATISATION

	Haute saison	Basse saison
La nuit	3 200,0 €	2 500,0 €
La semaine	20 000,0 €	15 000,0 €

UN CHALET OUVERT À TOUS

Un centre de séjours et de vacances unique en son genre



- **Groupes scolaires**
- **Colonies de vacances**
- **Associations**



- **Séminaires d'entreprise**
- **Team building**
- **Comité d'entreprise**



- **Mariages, Baptêmes**
- **Anniversaires**
- **Autres fêtes**



- **Familles, Couples**
- **Ami(e)s**
- **Individuels**



ACTIVITÉS À FAIRE AU CHALET

Un cadre idéal pour laisser une totale liberté à vos activités...

ARTISTIQUE



Dessin, Peinture, Sculpture...

Théâtre, Comédie, Show...



Films, Séries, Documentaires...

Musique, Chant, Concert...



NATURE



Camping en tente



Balade, randonnée...



Farniente

LUDIQUE



Découverte de la biodiversité

Orientation en pleine nature



Constructions avec la neige

Jeux de sociétés, Puzzles...



SPORTS ET BIEN-ÊTRE

Sports collectifs



Volleyball, Football, Handball,
Basketball...

Sports individuels



Course à pieds, Trails, Cyclisme,
VTT, Tennis...

Sports d'hiver



Randonnée, Ski nordique,
Raquettes...

Sports d'intérieur



Ping-Pong, Babyfoot, Fitness...

Spirituel & détente



Yoga, Méditation, Respiration...

ACTIVITÉS À FAIRE SUR CREST-VOLAND ET DANS LE VAL D'ARLY



CREST-VOLAND COHENNOZ

En famille ou entre amis, vous apprécierez cette station village à taille humaine avec ses nombreux hébergements en pied de pistes. L'atmosphère est douce et paisible grâce à la chaleur de ses habitants et la quiétude de ses paysages. C'est le terrain de jeu idéal pour l'apprentissage de toutes les glisses et pour les amateurs de sensations fortes. Une véritable ambiance village dans une station labellisée « Famille Plus ».



VAL D'ARLY

Bienvenue au cœur de Savoie Mont-Blanc, entre les massifs des Aravis, du Beaufortain et du Mont-Blanc. Niché au cœur des Alpes, dans nos 4 stations préservées du Val d'Arly, on vous accueille pour des instants riches et inoubliables. Ici, il fait bon vivre, rêver, randonner, skier, découvrir toujours et encore... Et ce ne sont pas nos vacanciers fidèles qui vous diront le contraire, on aime venir et revenir.



EN ÉTÉ

Les pistes de skis laissent place aux sentiers de randonnées, aux chemins de VTT, aux sports aquatiques et d'aventures... il y en a pour tous les goûts avec comme seul point d'orgue : la nature.



ACTIVITÉS À PIEDS

- Randonnées
- Trails
- Orientation
- Balades
- Thématiques
- En poussette

ACTIVITÉS À ROUES

- VTT
- Cyclisme
- Mountain Board
- Skates Parks

ACTIVITÉS D'EAU

- Lacs
- Rafting
- Pêche
- Packraft
- Hydrospeed
- Canyoning

ACTIVITÉS D'AVENTURE

- Escalade
- Laser Game
- Escape Game

AUTRES ACTIVITÉS

- Ateliers créatifs
- Baignade
- Pétanque
- Aire de jeux
- Tennis
- Sports Collectifs

ACTIVITÉS DE GLISSE

- Ski
- Luge
- Snowscoot
- Yooner
- Snake Gliss
- Taxi ski
- Snowboard
- Skibob
- Ski nordique

ACTIVITÉS DE GLACE

- Patinage
- Alpinisme

ACTIVITÉS DE RANDONNÉE

- Raquettes
- Ski de rando

ACTIVITÉS DE TRAÎNEAU

- Chiens traîneau
- Ski Joering
- Poney luge



Un manteau blanc vient couvrir le Val d'Arly et sa belle station de Crest-Voland. Parcourez les 192km de pistes de l'Espace Diamant en skis, raquettes, traineaux, luges, snowboard et bien plus.





TOUTE L'ANNÉE

Hiver ou été ? Printemps ou automne ? Et si vous veniez profiter de Crest-Voland toute l'année. Le Val d'Arly propose de multiples activités toutes l'année, quelle que soit la saison !

ACTIVITÉS AÉRIENNES

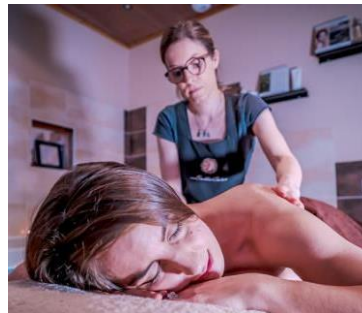
- Parapente
- ULM
- Accrobranche
- Montgolfière

ACTIVITÉS CULTURELS

- Producteurs
- Musées
- Visites à la ferme
- Excursions
- Visites théâtrales
- Maître-chien

ACTIVITÉS BIEN-ÊTRE

- SPA
- Fitness
- Danse
- Piscine



CONDITIONS GENERALES DE VENTE

ARTICLE 1 - DEFINITIONS « L'Association » désigne (Centre de Séjours et de Vacances MFR). Elle a pour activité la vente de séjours ainsi que la mise à disposition d'espaces du centre de vacances dont elle est gestionnaire. « Le Chalet les Pieux » désigne l'appellation commerciale du centre de vacances géré par Centre de Séjour et de Vacances MFR. Le « Client » désigne toute personne effectuant une commande de Prestation proposée par l'Association ainsi que toute personne pour le compte de laquelle une commande a été effectuée. Une « Commande » désigne toute réservation effectuée et validée par le Client. Les « Conditions Particulières de Vente » désignent les conditions contractuelles propres à chaque Commande. Elles sont définies dans le devis adressé au Client ou font l'objet de précisions lors de l'édition d'un contrat spécifique. Le « Contrat » constitue l'ensemble des documents formalisant les engagements réciproques consentis entre l'Association et le Client : Il s'agit notamment du devis, des présentes Conditions Générales de ventes ainsi que des Conditions Particulières de Vente associées. Les « Forfaits packs » désignent, toutes les prestations de vente pouvant combiner le transport et/ou l'hébergement, avec un autre service touristique (sous réserve qu'ils représentent une part significative dans le forfait), le tout impliquant au moins une nuitée ou une durée de 24 heures minimum. La vente d'un Forfait pack est proposé à un prix tout compris. « Séjour » ou « Location » désignent toutes autres prestations en vente sur le Site ne constituant pas un Forfait pack. « Partenaire » désigne tout prestataire réalisant des prestations pour le compte de l'Association. Il peut notamment s'agir de sociétés de location, de clubs sportifs, d'organisateur d'évènements (concerts, festival, croisières, etc.). « Prestation » désigne toute prestation délivrée par l'Association au Client, que celles-ci soient présentées dans son catalogue ou élaborées sur mesure sur la base d'une demande spécifique.

ARTICLE 2 - CHAMP D'APPLICATION 2.1. Les présentes Conditions Générales de Vente s'appliquent à toutes les Commandes quel que soit le support ou mode de réservation. Les présentes Conditions Générales de Vente sont applicables à l'ensemble des Clients, qu'ils effectuent des réservations familles ou de groupe. Les présentes Conditions Générales de Vente sont valables à compter du 1er janvier 2022. Cette version annule et remplace les versions antérieures. 2.2. Les présentes Conditions Générales de Vente ne sont pas applicables aux prestations de services ou de fournitures, non incluses dans la Commande, effectuées dans le cadre de contrats conclus entre le Client et un prestataire tiers (ni l'Association, ni l'un de ses Partenaires) à l'occasion du déroulement du Forfait pack ou du Séjour.

ARTICLE 3 - ASSOCIATION ORGANISATRICE DE SEJOURS. L'ensemble des Prestations objet des présentes Conditions Générales de Vente sont organisées (produites/distribuées) par : **Nom : Centre de Séjour et de Vacances / Chalet les Pieux** Statut : Association loi 1901

Adresse : 700 chemin des Pieux 73590 CREST-VOLAND
Tel : 04 79 31 70 39. Email : contact@chaletlespieux.fr
N° SIRET : 833 377 526 00011. Code APE : 5520Z
N° de TVA Intracommunautaire : FR76833377526

Immatriculation au registre des opérateurs de voyages et de séjours d'Atout France, sous le numéro IM073180025 – Bénéficiaire de la garantie financière de GROUPAMA ASSURANCE-CREDIT & CAUTION, 8-10 rue d'Astorg, 75008 Paris, en application des II a et III c de l'article L.211-18 du Code du tourisme. L'Association est assurée en responsabilité civile professionnelle pour son activité tourisme conformément aux dispositions des articles R. 211-35 et suivants du Code du tourisme auprès de GROUPAMA – 50 rue de Saint-Cyr 69251 LYON Cedex 09

ARTICLE 4 - INFORMATIONS CLIENT Les informations et visuels figurant sur les différents supports de communication (brochures, catalogues, Site internet, etc) de l'Association, peuvent faire l'objet de modifications portées à la connaissance du Client préalablement à la conclusion du Contrat. L'Association, agissant au nom de ses Partenaires éventuels, fait ses meilleurs efforts pour fournir des photos, illustrations et cartographies donnant au Client un aperçu

des Prestations proposées ainsi que leur degré de confort. Lesdits visuels ne pouvant cependant pas refléter exactement le contenu des Prestations, le Client peut solliciter de plus amples informations auprès de l'Association sur les caractéristiques desdites Prestations par téléphone Tél. : 04 79 31 70 39 (appel non surtaxé) ou par mail contact@chaletlespieux.fr Il est expressément convenu que certaines activités proposées par l'Association ou l'un de ses Partenaires ne sont pas nécessairement disponibles selon la saison et/ou qu'elles sont conditionnées à l'inscription d'un nombre minimum de participants.

ARTICLE 5 - ABSENCE DE DROIT DE RETRACTATION Le Client est informé que, en application des articles L. 121-16-1 et L. 121-21-8 12° du Code de la consommation, s'agissant soit de Forfaits packs, soit de services d'hébergement (autres que d'hébergement résidentiel), de services de transport de biens, de location de véhicule, de restauration ou d'activités de loisirs qui doivent être fournis à une date ou à une période déterminée, les Prestations proposées par l'Association ne sont pas soumises à l'application du droit de rétractation prévu aux articles L. 121-21 et suivants du Code de la consommation en matière de vente à distance. En conséquence, les Prestations commandées sur le Site internet ou par le biais de la plateforme téléphonique sont exclusivement soumises aux conditions d'annulation et de modification prévues aux présentes Conditions Générales de Vente et/ou dans les éventuelles Conditions Particulières de Vente.

ARTICLE 6 - MODALITES DE RESERVATION 6.1 - **Conditions valables de réservation** Pour toute réservation, quel que soit le support, le Client doit être âgé d'au moins 18 ans (ou être mineur émancipé), être capable juridiquement de contracter. Le Client garantit la véracité et l'exactitude des informations qu'il fournit pour effectuer une réservation, que ces données le concernent directement ou un autre participant aux Prestations. Tout agissement frauduleux dans ce cadre ou qui contreviendrait notamment aux conditions du Contrat, pourra entraîner le refus par l'Association, à tout moment, de permettre au Client de finaliser sa Commande, d'accéder aux Prestations concernées et/ou à des poursuites judiciaires. 6.2 - **Conclusion du Contrat par voie électronique** 6.2.1. Le Contrat, lorsqu'il a été valablement conclu, est archivé par l'Association sur support informatique, dans le respect de la durée légale obligatoire. 6.2.2. Le respect d'étapes pour la conclusion à distance du Contrat, recensées ci-dessous, est une condition obligatoire pour la conclusion du Contrat par voie électronique. A défaut, le Contrat ne produit aucune force obligatoire et l'Association est libre de ne pas effectuer les Prestations concernées. **Etales de conclusion du Contrat par voie électronique** : - Le Client effectue une recherche sur le Site internet. - Suite à cette requête, une ou plusieurs offres de Prestations sont communiquées au Client. Celui-ci est également informé de la non application du droit de rétractation dans le cadre de toute vente effectuée à distance et des conditions d'annulation applicables auxdites Prestations. - Le Client valide son choix par un clic sur la Prestation désirée. Le Client devra indiquer une adresse mail valable et qu'il s'engage à consulter régulièrement. - Un récapitulatif reprenant l'ensemble de ses choix, avec la date et le prix total de la ou des Prestation(s), permet au Client de vérifier le détail de sa Commande. Le Client doit s'assurer que toutes les informations affichées sont conformes à ses souhaits (nature des Prestations, date, heure, mode et adresse du séjour, prix, identité, âge des participants, etc.). A défaut, il peut en faire la modification avant validation de sa Commande. Après cette validation ces informations ne pourront plus être modifiées. - Sous réserve d'avoir préalablement pris connaissance et accepté de manière expresse les présentes Conditions Générales de Vente et les Conditions Particulières éventuellement applicables, le Client peut valider sa Commande et procéder au paiement, en cliquant sur le bouton dédié à l'achat. Le Contrat est alors valablement conclu. - L'Association, en son nom et au nom de ses Partenaires, transmet au Client dans les meilleurs délais suivant la Commande, par courrier électronique, un accusé de réception

confirmant ladite Commande et reprenant ses éléments essentiels tels que l'identification de la Prestation commandée, le prix et les quantités. Toute modification des dites informations est précisée à l'article 9. **Le Client doit contacter l'Association dans l'hypothèse où il n'aurait pas reçu de confirmation de Commande dans un délai de cinq (5) jours suivant la conclusion du Contrat.** 6.3 - **Conclusion du Contrat par courrier ou courriel** Suite à une demande via un appel téléphonique ou un courrier, le Client recevra un devis qui comprendra : - le détail des différents éléments du séjour - les conditions financières - les conditions de validations du séjour - la prise de connaissance et acceptation des Conditions Générales de vente. La validation de la commande sera effective sous réserve de : - réception des documents datés, signés (tamponnés pour les associations et entreprises) - d'acceptation des Conditions Générales de vente - de la réception des arrhes - de disponibilité au moment de l'encaissement des arrhes.

ARTICLE 7 - PRIX ET MODALITES DE PAIEMENT 7.1 - **Dispositions générales** Les prix sont indiqués en Euros. Les descriptifs des Prestations précisent les éléments inclus dans le prix. Celui-ci est entendu toutes taxes (hors taxe de séjour). En outre, de manière générale, et sauf mention expresse contraire, ne sont pas compris dans le prix, l'ensemble des dépenses à caractère personnel au Client, ou accessoires à la Commande, notamment les assurances, les activités supplémentaires souscrites auprès de tiers tel que précisé à l'article 2.2 et plus généralement toute prestation non expressément incluse dans la confirmation de réservation. Les réductions de prix et offres promotionnelles indiquées sur le Site, les brochures et autres documents de l'Association sont, sauf indication écrite contraires, non cumulables entre elles pour une même Commande. 50 rue de Saint-Cyr 69251 LYON Cedex 09 7.2 - **Modalités du prix** Les prix des Prestations ont été déterminés en fonction des conditions économiques en vigueur à la date de la Commande. L'Association se réserve le droit de modifier les prix à tout moment jusqu'à la date de confirmation de la Commande. Les prix peuvent également être révisés même après confirmation en cas de variations ou d'imposition de redevances et taxes afférentes aux Prestations incluses dans la Commande. Dans ce cas, l'Association se réserve le droit de modifier le montant global de ladite Commande en l'affectant du pourcentage de variation de l'élément concerné. Le cas échéant, le Client est informé de toute augmentation de prix par écrit et peut soit annuler, soit accepter la modification appliquée dans les conditions prévues à l'article 8. Est considérée comme étant substantielle une hausse de prix supérieure à 10% du prix figurant sur le Contrat. 7.3 - **Arrhes** 7.3.1 Arrhes dans le cadre d'une Commande de Prestations individuelles Pour toute Commande validée dans un délai supérieur à 30 jours à compter de la date de départ (celle-ci n'étant pas incluse), des arrhes représentant 30% du montant total du prix toutes taxes comprises (TTC) sont versées par le Client au jour de la conclusion du Contrat. Le solde de ladite commande doit impérativement être réglé au plus tard 30 jours avant la date prévue du début du séjour. Pour les réservations à 30 jours et moins du départ, l'intégralité du montant total du prix de la Commande est due au jour de la conclusion du Contrat. 7.3.2 Arrhes dans le cadre d'une Commande de Prestations groupes. A la réservation du séjour : 30 % d'arrhes doivent accompagner le devis signé et tamponné. Au plus tard 4 mois avant le début du séjour : un deuxième règlement de 30% d'arrhes. Au plus tard 30 jours avant le début du séjour : Le solde du séjour. Les taxes de séjour devront être réglées sur place. 7.4 - **Modalités de paiement** Les paiements s'effectuent par carte bancaire ou e-chèques vacances au moment de la finalisation de la Commande sur le Site internet et par le biais de la plateforme téléphonique. Ils s'effectuent par carte bancaire, chèque, virements bancaires, espèces et chèques Vacances « ANCV » pour les réservations effectuées dans les lieux d'accueil physique de l'Association ou par courrier. En cas de paiement par chèque, celui-ci doit être établi à l'ordre de l'Association, en règlement du montant TTC de la Commande au dos duquel est noté le numéro d'un justificatif d'identité du Client. En cas de paiement par virement bancaire le Client informera par courrier ou courriel de la date du mouvement de fonds et joindra un justificatif de transaction bancaire. Sans préjudice pour le Client d'annuler la Commande dans les conditions prévues aux présentes, l'ordre de paiement effectué par

carte bancaire ou par chèque ne pourra être annulé par lui. Le Client garantit à l'Association qu'il est titulaire du moyen de paiement utilisé et qu'il dispose de fonds suffisants pour couvrir intégralement le règlement de sa Commande. En cas d'une impossibilité de débit les sommes dues en règlement de ladite Commande, pour quelque raison que ce soit, le processus d'achat sera annulé. 7.5 - **Conditions de remboursement par l'Association** Sauf indication contraire communiquée par l'Association, lorsqu'un remboursement est dû au Client, celui-ci est effectué par **chèque** ou par virement. En cas de paiement par Chèque ANCV, le Client recevra un BON A VALOIR. Ce BON A VALOIR sera valable 1 an et utilisable sous réserve de disponibilité aux dates données.

ARTICLE 8 - ANNULATION/MODIFICATION DE COMMANDE 8.1 - **Dispositions générales** Aucun remboursement, ni diminution du prix, n'est dû par l'Association pour une arrivée tardive, un départ anticipé ou des absences du Client en cours de séjour. De plus, la renonciation par le Client à une Prestation ou à l'un de ses éléments ne peut faire l'objet d'aucun remboursement ou contrepartie par l'Association. Toute annulation totale d'une Commande emporte résiliation du Contrat. 8.2 - **Annulation/modification de Commande par l'Association** L'Association se réserve la possibilité d'annuler toute Prestation pour défaut de nombre minimum d'inscrits. Le cas échéant, les activités concernées sont précisées dans au moins l'un des documents informatifs de l'Association (catalogue, brochure, documents contractuels, etc.). Le cas échéant, le Client sera informé de l'annulation des Prestations concernées dans un délai maximum de vingt-et-un (21) jours avant le début du séjour. En cas de modification du Contrat avant le départ du Client, la demande de résiliation ou l'acceptation de la modification devra être notifiée à l'Association par tout moyen écrit permettant d'en accuser réception (lettre RAR, fax, email...) dans un délai de sept (7) jours à compter de la réception par le Client de l'information sur ladite modification. Tout Contrat conclu par une utilisation frauduleuse du Site par le Client ou par l'utilisation de données ne lui appartenant pas fait l'objet d'une annulation par l'Association, et ce, sans aucun remboursement au bénéfice du Client et sans préjudice d'un recours judiciaire par l'Association. 8.3 - **Modification de Commandes par le Client** Toute modification devra faire l'objet d'une demande du client par mail ou par courrier. L'association confirmera par retour mail ou courrier la faisabilité et les conditions d'acceptation de cette modification. 8.4 - **Annulation de Commande par le Client** 8.4.1 Annulation d'une Commande de Prestations individuelles En cas d'annulation par le Client de l'ensemble de sa Commande de Prestations individuelles, le prix ou les arrhes versées dans ce cadre (des frais de dossier sont conservés par l'Association) lui sera remboursé dans les conditions suivantes : - Annulation **plus de 60 jours avant le début du séjour** : Il n'est conservé que les frais de dossier. - Annulation effectuée **entre 60 jours et 30 jours avant le début du séjour** : Les arrhes sont conservées. - Annulation **moins de 30 jours avant le début du séjour** : La totalité du prix du séjour reste due. Aucun remboursement n'est consenti pour une arrivée tardive, un départ anticipé ou des absences en cours de séjour. 8.4.2 Annulation d'une Commande de Prestations groupes En cas d'annulation par le Client de l'ensemble de sa Commande de Prestations groupes, le prix ou les arrhes versées dans ce cadre (des frais de dossier sont conservés par l'Association) lui sera remboursé dans les conditions suivantes : - Annulation **à plus de 120 jours avant le début du séjour** : Les arrhes de 30% sont conservées. - Annulation effectuée **entre 119 jours et 60 jours avant le début du séjour** : Les frais d'annulation s'élèvent à 60% du montant facturé par personne réservée. - Annulation **entre 59 jours et 8 jours** avant le début du séjour : Les frais d'annulation s'élèvent à 80% du montant facturé par personne réservée. - Annulation **moins de 8 jours avant le début du séjour** : **L'intégralité de la facture est due.** Aucune réduction de la facture ni remboursement ne sont accordés pour une arrivée tardive, un départ anticipé ou des absences en cours de séjour. L'effectif définitif doit être impérativement confirmé par écrit auprès du village au plus tard à la date de signature du contrat.

ARTICLE 9 – CESSION DU CONTRAT Le Client peut céder son Contrat à tout cessionnaire remplissant les mêmes caractéristiques pour bénéficier des Prestations et notamment le même type d'hébergement, le même nombre de personnes concernées, d'enfants se situant dans la même tranche d'âge, des mêmes activités, etc. Le cas échéant, le Client cédant doit impérativement informer l'Association par tout moyen permettant d'en accuser réception (ex : Lettre RAR, mail) au plus tard sept (7) jours avant le début du séjour concerné, hors date de départ comprise en y apportant l'ensemble des justificatifs nécessaires à la réalisation de la cession du contrat. L'Association se réserve le droit de ne pas accepter ladite cession pour des raisons liées à des conditions non remplies par le cessionnaire ou pour défaut de présentation des justificatifs concernés. La cession entraîne le versement de frais de dossiers, non remboursables, à la charge du cessionnaire, d'un montant de 50 € TTC. Ce montant n'est jamais remboursable en cas de résiliation du Contrat. A défaut de respect des conditions précitées pour la cession de Prestations, l'Association pourra décider de ne pas accepter ladite cession et de faire payer à la personne présentée comme cessionnaire l'intégralité des Prestations concernées.

ARTICLE 10 – CESSION DU CONTRAT
10.1 – Occupation des espaces d'hébergement Les espaces d'hébergement ne sont disponibles qu'à partir de 17h00 le jour de l'arrivée et doivent être libérés avant 10h00 le jour du départ, et ce quelle que soit l'heure d'arrivée ou de départ du moyen de transport utilisé par le Client pour se rendre sur le lieu du Séjour, que celui-ci soit inclus dans le séjour ou non. Tout dépassement pourra entraîner la facturation d'une nuitée supplémentaire au tarif public affiché. Pour toute modification de ces horaires, l'Association fournit au Client, en temps voulu avant le début du voyage ou du séjour, les heures de départ et d'arrivée. Le Chalet les Pieux n'assure pas d'accueil après 22h00. En cas d'arrivée tardive, vous devez impérativement contacter Le Chalet les Pieux afin de valider la faisabilité de votre accueil ainsi que les modalités. Les animaux de compagnie ne sont pas admis dans le centre de vacances et autres sites d'hébergement de l'Association (que ce soit en intérieur ou en extérieur). Il est impératif de se renseigner au préalable et de formuler toute demande de dérogation par écrit dans un délai raisonnable précédant le début d'exécution des Prestations.
10.2 – Repas Lorsque des repas sont inclus dans le Contrat, leur nombre dépend du nombre de nuitées. Il est en outre expressément convenu que :
- **La pension complète débute avec le repas précédant la première nuit et prend fin avec le déjeuner suivant la dernière nuit d'hébergement ; pour les autres jours du Séjour, elle comprend le petit-déjeuner, le déjeuner et le dîner.**
- **La demi-pension débute avec le repas précédant la première nuit et prend fin avec le petit-déjeuner suivant la dernière nuit d'hébergement ; pour les autres jours du Séjour, elle comprend le dîner.**

ARTICLE 11 – RESPONSABILITE
11.1 – Responsabilité de l'Association
11.1.1 – Dans le cadre de l'utilisation du Site internet ou de la centrale téléphonique, aucune anomalie ou erreur intervenant sur le Site internet ou la centrale téléphonique ne peut engager la responsabilité de l'Association en cas de dysfonctionnements sur des sites, des logiciels ou des terminaux du Client ou de tout tiers. En aucun cas, l'Association ne sera tenue responsable de dommages prévisibles ou imprévisibles, matériels ou immatériels (incluant notamment la perte de profits ou d'opportunité, etc.) découlant de l'utilisation ou de l'impossibilité totale ou partielle d'utiliser le Site internet ou la plateforme téléphonique.
11.1.2 – Dans le cadre de l'exécution des Prestations, les activités et/ou transports effectués dans le cadre du séjour et donnant lieu à la conclusion d'un contrat entre le Client et un prestataire extérieur sont de la responsabilité dudit prestataire. La responsabilité de l'Association ne peut en aucun cas être recherchée dans ce cadre. L'Association ne saurait être tenue responsable des vols et/ou vandalismes opérés dans le cadre d'une

Prestation. Les objets et valeurs personnels du Client doivent être placés sous la surveillance de ce dernier pendant toute la durée du séjour/forfait.
11.2 – Responsabilité du Client
11.2.1 – Dans le cadre de l'utilisation du Site internet et de la centrale téléphonique, le Client est tenu de vérifier que la configuration informatique qu'il utilise ne contient aucun virus et qu'elle est en parfait état de fonctionnement. Le Client est responsable financièrement de l'utilisation du Site internet et de la centrale téléphonique faite tant en son nom que pour le compte de tiers, y compris des mineurs, sauf à démontrer une utilisation frauduleuse ne résultant d'aucune faute et/ou négligence de sa part.
11.2.2 – Dans le cadre de l'exécution des Prestations, le Client, ainsi que l'ensemble des participants concernés par la Commande, s'engage à respecter les présentes Conditions Générales de Vente, les éventuelles Conditions Particulières de Vente ainsi que toutes les instructions et consignes se rapportant à l'exécution des Prestations reprises dans une brochure/catalogue, sur le Site internet ou émises oralement émanant de l'Association et de l'ensemble de son personnel, et à adopter un comportement sécuritaire, respectueux et courtois tout au long de la réalisation des Prestations. Dans l'hypothèse où l'attitude du Client ou celle de l'un des participants susmentionnés serait susceptible de causer un préjudice, un danger ou un trouble à l'un des employés de l'Association, aux autres clients et à tout tiers en général, l'Association se réserve le droit, à sa seule discrétion, de mettre un terme à tout moment au séjour du Client. Dans ce cas, celui-ci ne pourra prétendre à aucun remboursement ou indemnisation au titre de la cessation anticipée de sa Commande, l'Association se réserve également le droit de réclamer au Client le remboursement des coûts résultant de cette attitude sans préjudice de la demande d'une réparation judiciaire des dommages constatés. De plus, le versement d'une caution peut être demandé au Client avant ou le premier jour d'exécution des Prestations. Le montant de celle-ci dépend des prestations de votre Commande. Le cas échéant, ce montant vous est indiqué dans les Conditions Particulières de Vente.
11.2.3 – Responsabilité du fait des personnes à charge. Toute personne à la charge du Client, et notamment tout mineur non émancipé, prenant part aux Prestations devra être accompagnée par l'un ou l'autre de ses deux parents ou de son tuteur légal.

ARTICLE 12 – ASSURANCES Aucune assurance obligatoire n'est comprise dans les Prestations proposées par l'Association. Il appartient au Client de souscrire tout autre contrat d'assurance tel que, notamment, une assurance annulation/interruption de séjour ou une assistance rapatriement, à ce titre, il souscrit notamment un contrat couvrant sa responsabilité civile, pour son propre compte ainsi que pour les personnes dont il doit répondre.

ARTICLE 13 – FORCE MAJEURE La force majeure est entendue au sens du droit français et est notamment constituée en cas de grève du personnel de l'Association et/ou des personnels de l'un de ses partenaires, de grosses manifestations, de conditions climatiques imprévisibles à la date de réservation et irrésistibles (tempêtes...), des conditions hydrologiques (crues, inondations...) et géographiques exceptionnelles. L'Association se réserve le droit d'annuler toute Commande en cas de force majeure entraînant un empêchement définitif. En cas de force majeure entraînant un empêchement temporaire d'exécution de la Commande, celle-ci est suspendue et l'Association se réserve le droit d'en modifier la date et/ou le contenu et/ou le lieu d'exécution, à moins que le retard qui en résulterait ne justifie la résolution du Contrat. Pour l'application du présent Article, la force majeure est entendue comme tout événement ou fait que les parties ne pouvaient pas raisonnablement prévoir et contrôler au moment de la réservation en raison de son caractère extérieur aux parties, imprévisible et irrésistible. Sont ainsi notamment considérés comme cas de force majeure, outre ceux retenus par les cours et les tribunaux français, les grèves totales ou partielles, internes ou externes à l'association, terrorisme, guerres ou soulèvements, intempéries, épidémies, blocage des moyens de transport ou d'approvisionnement pour

quelque cause que ce soit, tremblement de terre, incendie, tempête, inondation, dégât des eaux, panne du système informatique paralysant la poursuite normale de son activité par une Partie. En tout état de cause, l'inexécution totale ou partielle des Prestations, du fait d'un cas de force majeure, ne pourra donner lieu à aucun remboursement, ni dommages et intérêts de la part de l'Association.

ARTICLE 14 – INFORMATIONS ET RECLAMATIONS Les réclamations qui surviennent durant l'exécution du Contrat doivent être introduites dans les meilleurs délais, à compter du constat de la défaillance concernée, auprès de l'Association et, les cas échéants, auprès de tout autre prestataire concerné, de manière qu'une solution puisse être recherchée aussitôt. Toute réclamation postérieure à l'exécution doit être adressée à l'Association ainsi qu'audit prestataire, au plus tard dans un délai d'un (1) mois suivant la fin d'exécution de la Prestation, aux coordonnées indiquées à l'article 3. Les réclamations doivent être adressées par tout moyen permettant d'en accuser réception par l'Association. Dans ce cadre, le Client doit respecter le caractère personnel et confidentiel attaché à toute correspondance avec l'Association. A défaut de réponse satisfaisante le Client a la possibilité de saisir le Médiateur du Tourisme et du Voyage dans les délais légaux. Ses coordonnées et modalités de saisine peuvent être obtenues en consultant son site Internet : www.mtv.travel et le formulaire de réclamation est disponible sous le lien suivant : <http://www.mtv.travel/Formulaire-mtv.pdf>

ARTICLE 15 – REGLEMENT GENERAL SUR LA PROTECTION DES DONNEES
15.1. Les données à caractère personnel pouvant être recueillies par l'association font l'objet de traitements ayant pour finalités la réalisation des opérations communication et de fourniture de prestation. Ces données à caractère personnel, celles relatives aux opérations d'information et de fourniture de prestation peuvent faire l'objet de traitements pour le suivi et l'amélioration de la relation partenariale, ainsi que dans le cadre des dispositifs de lutte contre la fraude et en application de la législation dans le cadre de la lutte contre le blanchiment d'argent, et le financement du terrorisme.
15.2. Ces données pourront être utilisées pour la personnalisation des offres et l'envoi d'informations sur les services proposés ou distribués par l'association. Les personnes concernées disposent d'un droit d'accès, de rectification, d'opposition et de suppression de leurs données à caractère personnel, ainsi que de la possibilité de définir les directives particulières relatives à la conservation, à l'effacement et à la communication de ces données après décès. Elles peuvent exercer ces droits à tout moment en adressant leur demande à : Centre de Séjours et de Vacances MFR, 700 Chemin des Pieux 73590 CREST-VOLAND. Les données sont conservées conformément à la durée nécessaire aux finalités mentionnées et pour les durées de prescriptions éventuellement applicables.

ARTICLE 16 – DROIT APPLICABLE ET COMPETENCE Les présentes Conditions Générales de Vente ainsi que l'ensemble des pièces du Contrat, dont notamment les Conditions Particulières de Vente, sont soumises au droit français. Tout litige relatif à leur interprétation et/ou à leur exécution relève des juridictions françaises compétentes.

ARTICLE 17 – DROIT A L'IMAGE
17.1. L'Association Centre de Séjours et de Vacances MFR se réserve le droit d'utiliser les photos prises lors d'un séjour (publications supports papiers, électronique, web, site internet, expositions, diaporamas, CD photos remis aux participants, etc.).
17.2. Si la famille ou le représentant légal ne souhaite pas que l'un des participants figure sur lesdites photos, il est nécessaire d'adresser à l'Association un refus écrit au plus tard 8 jours avant le début du séjour.

ARTICLE 18 – DIVERS
18.1. Le fait que l'Association ne soulève pas, à un moment ou à un autre, l'une des dispositions des présentes Conditions Générales de Vente et d'une manière générale l'une des pièces du Contrat, ne pourra être interprété comme valant renonciation par cette dernière à s'en prévaloir ultérieurement. Dans le cas où l'une des dispositions du Contrat ou l'un de ses éléments constitutifs serait déclaré(e) nul(le) ou sans effet, elle ou il serait réputé(e) non écrit(e), sans que cela n'affecte la validité des autres dispositions, sauf si la disposition ou l'élément déclaré(e) nul(le) ou sans effet était essentiel(le) et déterminant(e) pour l'exécution dudit Contrat.

18.2. Il est de plus expressément convenu que, sauf erreur manifeste de l'Association, les données conservées dans le système d'information de l'Association, notamment dans les outils de messagerie électronique utilisés par l'Association, ont force probante quant aux Commandes passées et à l'exécution des obligations des parties. Les données sur support informatique ou électronique conservées par l'Association constituent des preuves et, si elles sont produites comme moyens de preuve par l'Association dans toute procédure contentieuse ou autre, elles seront recevables, valables et opposables entre les parties de la même manière, dans les mêmes conditions et avec la même force probante que tout document qui serait établi, reçu ou conservé par écrit.

Document mis à jour le 24.11.2022.



CONTACT



SUIVEZ-NOUS

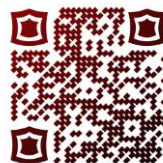
CSV Chalet les Pieux
700 chemin des Pieux
73590 Crest-Voland



contact@chaletlespieux.fr

Tel : +33 4 79 31 70 39

Mob : +33 7 62 41 26 15



www.chaletlespieux.fr



Chalet les Pieux



@Chalet_les_Pieux

Chalet les Pieux

